

# RESTAURÁTORSKÁ ZPRÁVA

Dílo: Společnost u stolu  
Autor: Jan Černoch  
Technika: olej, plátno  
Datace: 1670  
Rozměry: 138 x 181cm  
Majitel: Arcibiskupství Olomoucké

## Stav díla před restaurováním:

Malba je v horní části zahnutá za lištou blindrámu cca 7cm. Obraz byl v minulosti 2x reнтоalován a má výrazně ztmavlý povrch. Spodní reнтоaláž byla provedena kleistrem (mouka- klíž) na lněné plátno, později pak na ní byly přilepené pruhy lněného plátna pouze silným klihem. Obraz byl vypnut na nekvalitní dřevěný rám, bez příčky a z lišt různých šířek. Povrch malby je znečištěn, ztmavlý s výraznou krakelurou. V bočním světle jsou viditelná zvlněná a vyboulená místa. Původní plátno je sešité ze dvou pruhů. Šev je místy hrubým nánosem tmelu zakryt. Retuše jsou dvojího charakteru, z nichž ty novější jsou provedeny amatérsky. Laková vrstva je velmi zdegradována. V pravém spodním rohu je špatně čitelný latinský nápis „Divite reiecta pauperta“ (?).

## Postup restaurátorských prací:

Byla zhotovena vstupní restaurátorská fotografická dokumentace. Byl proveden postřik proti plísním, po odstranění dublovacích pláten pak další postřik. Poté byly odebrány 2 vzorky k laboratornímu průzkumu. Byly provedeny sondy snímání povrchových nečistot a ztenčení lakových vrstev. Na kontrolním dnu byly tyto zkoušky prezentovány.

Vzhledem k tomu, že malba měla výraznou otevřenou krakeluru, byly v první fázi na obraze provedeny práce strukturálního charakteru.

Malba byla opatřena ochranným přeplem. Obraz byl svěšen z rámu.

Pruhy pláten, které byly druhotně klihem přilepené, byly odstraněny. Pak bylo sejmuto plátno z první reнтоaláže. Následovalo mechanické odstranění zbytků lepidla z originálního plátna. Lepidlo bylo místy již dobře odstranitelné suchou cestou, místy se muselo nabobtnávat a odstraňovat vodovým gelem. Na originálním plátně se po vyčištění objevilo ztmavlé rámování a na levém spodním rohu písmena AB (?).

Původní šev byl v minulosti seříznut a časem docházelo k odtržení obou pláten. Bylo nutné tento šev zpevnit přemostěním a chybějící originální plátno doplnit novým, odpovídajícím hustotou osnovy a útku.

Vzhledem k výrazné krakelure malby byl ochranný přeplep odstraněn a přistoupilo se k dlouhodobému celoplošnému zavlhčení obrazu na nízkotlakém perforovaném stole. Tím se podařilo část výrazné krakelury vyrovnat.

Pak bylo plátno napuštěno řídkým roztokem Bevy a malba konsolidována na nízkotlakém nažehlovacím stole.

Průběžně se připravovalo nové lněné plátno pro reнтоaláž. Vyprané a vyžehlené plátno bylo izolováno Beva gelem, a poté byla válečkem nanášena odpovídající vrstva Bevy 375. Následovala reнтоaláž a vypnutí obrazu na nový dřevěný rám s příčkou a klínky.

Snímání druhotných lakových vrstev a retuší bylo prováděno směsí organických rozpouštědel a gely v Pemulenu.

Autorským záměrem bylo, aby obraz nesl patinu, jež bude propojena s malbou. Pouze v místech defektů, kde v minulosti došlo k tmelení a retušování, či přemalování, patina chyběla. V pozadí za figurami byla tmavá plocha celoplošně přemalována. Po ztenčení přemaleb se objevil náznak závěsu. Nejproblematičtější byly partie kolem švu, kde přemalbou docházelo k optickým změnám, např. levý loket muže s flétnou a pravá ruka staršího muže byly celé přemalovány. Další výrazný defekt je na hrudi kojící ženy. Ručička miminka byla přetmelena a přemalována, aniž byla respektována původní malba. Při odkrytí zbytků původní malby byla v těchto místech provedena rekonstrukční retuš.

Malba byla opatřena ochranným lakem a defekty vytmeleny emulsním tmelem. Retuš byla provedena akvarelovými barvami.

Po izolační lakové vrstvě z damarového laku následovala retuš pryskyřičnými barvami a následně závěrečná laková vrstva s damarovým lakem a ochranným UV filtrem.

## Použité materiály:

Postřik proti plísním: Pulvispray (firma Krásný, Plzeň)

Směs organických rozpouštědel: Isooktan/Isopropanol/(PENTA), White spirit (WN), Benzinalkohol,

Dimetilsulfoxát, Pemulen

Přeplep: směs Plextol(Kremer), Tylosa (Ceiba)

Scelení plátna: Belgické plátno, polyamidový prášek (Kremer)  
Konsolidace malby: Roztok Bevy 375(Kremer)  
Rentoaláž: Beva gel, Beva 375(Kremer), technické hedvábí, lněné plátno,  
Izolační lak damarový (Kremer)  
Retuš: Akvarelové barvy Schminke, retušovací barvy Gamblin(Kremer)  
Závěrečný lak: Damarový s voskem a UV filtrem (Kremer)

**Doporučení pro uživatele:**

**Obraz je nutné uchovávat v bezprašném a suchém místě. Optimální režim pro závěsné obrazy je R.V. 50-55% a teplota 20°C (+-2°C). Obraz nesmí být vystaven vysoké intenzitě osvětlení a UV záření, především přímému slunečnímu osvětlení. Opatrná manipulace při transportu díla a zajištění stabilních klimatických podmínek jsou též bezpodmínečnou nutností, stejně jako pravidelné kontroly stavu malby.**

# Laboratorní průzkum

Restaurátor: Theodora Popová, akad. mal. rest.

Název: Společnost u stolu

Technika: olejomalba na plátně

Datace: 17. – 18. stol.

Autor: J. Černocho

Majitel: Arcibiskupství olomoucké

Číslo zprávy: M 1606

Archiv: M2016

Průzkum provedla v Laboratoři restaurátorské školy AVU v Praze Ing. Lenka Zamrazilová.

Průzkum obsahuje 4 strany textu a 6 fotografií.



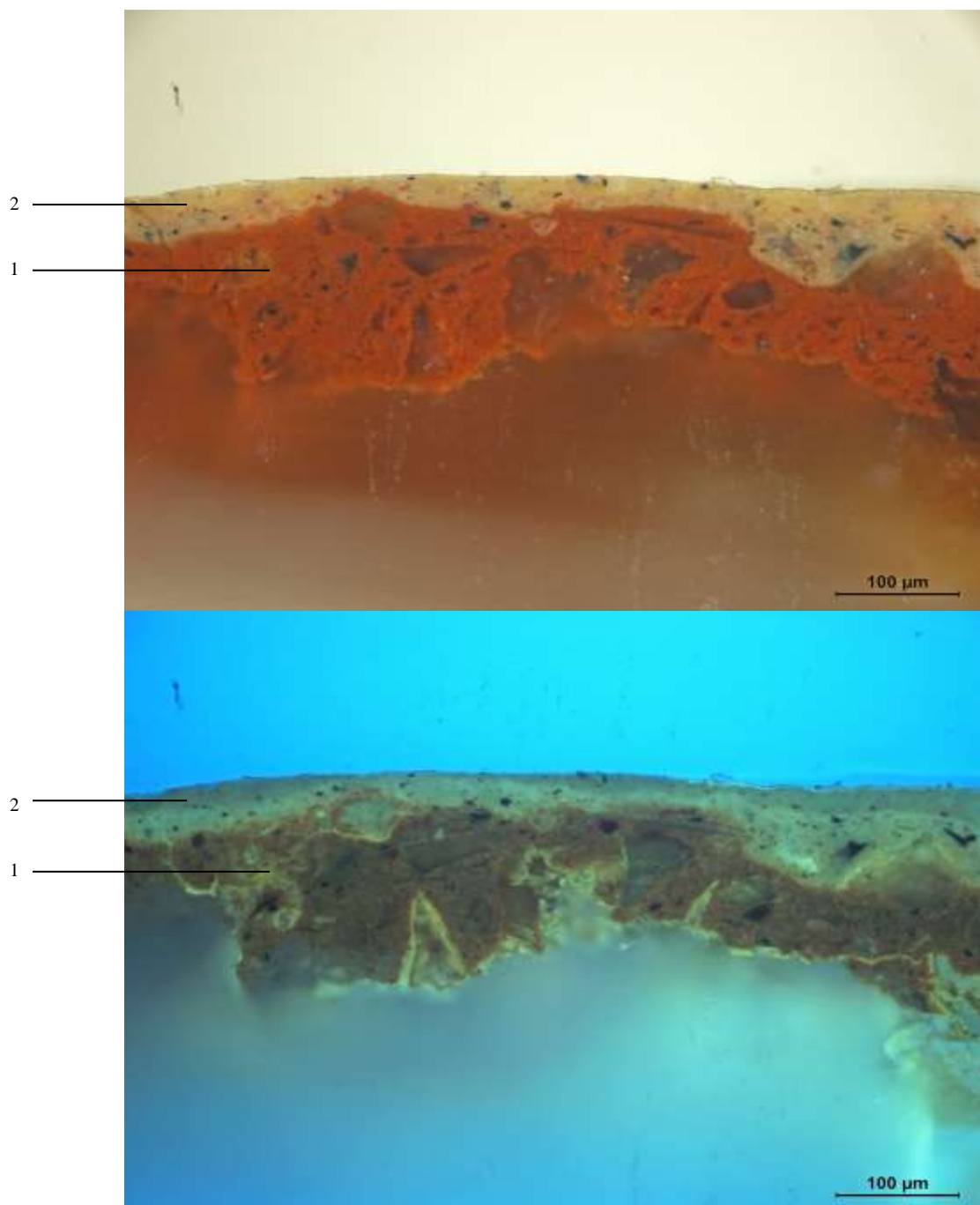
Místa s odběru vzorků

Vzorek č. 1: fotografie v bočním světle; fotografie v UV odraženém světle (foto L. Zamrazilová)

Místo odběru: inkarnát

vrstva č. 1 – bolusový podklad, pigmentovaný železitými hlinkami, olovnatou bělobou, plavenou křídou, uhlovou černí a jemným křemenným pískem, na povrchu nejsou znatelné povrchové nečistoty

vrstva č. 2 – okrová vrstva inkarnátu, vystavěného ve dvou vrstvách, pigmentovaného olovnatou bělobou, rumělkou, železitými hlinkami, plavenou křídou a malým množstvím uhlové černi, na povrchu tenká laková vrstva spolu s povrchovými nečistotami



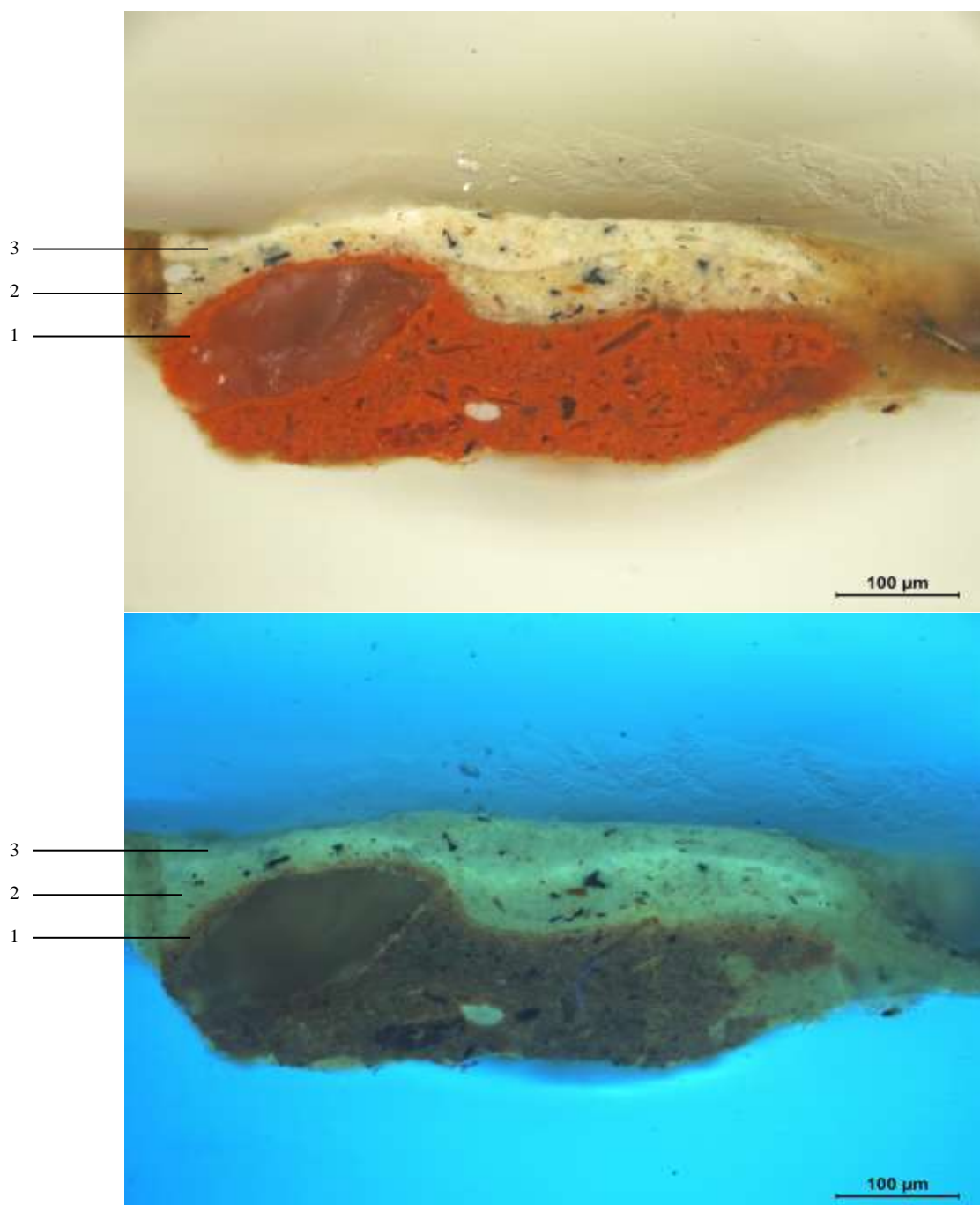
Vzorek č. 2: fotografie v bočním světle; fotografie v UV odraženém světle (foto L. Zamrazilová)

Místo odběru: bílá barva

vrstva č. 1 – bolusový podklad, pigmentovaný železitými hlinkami, olovnatou bělobou, plavenou křídou, uhlovou černí a jemným křemenným pískem, na povrchu nejsou znatelné povrchové nečistoty

vrstva č. 2 – bělavá vrstva, pigmentovaná olovnatou bělobou, železitými hlinkami, červeným organickým lakem, révovou černí a plavenou křídou, na povrchu nejsou znatelné povrchové nečistoty

vrstva č. 3 – bílá vrstva, pigmentovaná olovnatou bělobou a malým množstvím železitých hlinek, plavené křídou a révové černě, na povrchu fragmentární laková vrstva spolu s nečistotami



J. Černoch – vzorek č. 2 – jiný kousek

