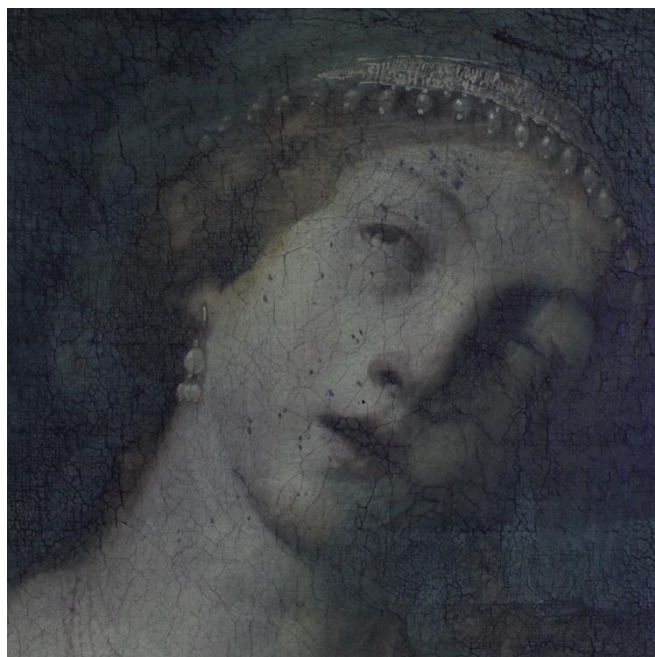


# Restaurátorská zpráva



**Autor:** Italský Caravaggista

**Dílo:** Smrt Sofonisbe

**Datace:** 17. století

**Technika:** olejomalba na plátně

**Rozměry:** 100,5 x 132 cm

**Inventární číslo:** O 316

**Objednavatel:** Arcibiskupství zámku v Kroměříži

**Restauroval:** MgA. Denisa Cirmaciová, PhD.

**Popis díla:** Obraz šířkového formátu je bez zdobného rámu. Zdobný rám nebyl dodán. Napínací rám je pravoúhlý s klíny. Malba již byla restaurována. Dublované plátno je sešito ze dvou dílů s horizontálním švem. Originální plátno je hrubé a řídké tkané. V pravé části je k němu v celé vertikále přišit doplněk, který je opatřen tzv. bolusovým podkladem a domalován. Díky tomu má obraz změněný formát. Podkladová vrstva je hnědočervená, emulzního charakteru. Malba olejem je řešena prostřednictvím vrstvení. V partiích stínů je patrná podmalba. Světelné části inkarnátu a draperie jsou opatřeny hrubšími pastami. Výjev zachycuje tři stojící polo postavy. Muž vlevo, voják, třímá v pravé ruce červenou draperii, levou ruku má na rameni Sofonisbe, která emotivně odklání hlavu do pravé části obrazu. Figura ženy uprostřed na ni hledí a částečně ji podpírá. Neutrální pozadí je tvořeno tmnými, hnědočernými tóny.

**Poškození díla:** Plátno je mírně zvlněné a při krajích zteřelé, na mnoha místech v obvodové části vykazuje četná drobná poškození. V plátěné podložce se výrazně projevují švy, které mají vysoce negativní vliv na podkladovou a barevnou vrstvu v bezprostředním okolí. Podložka je na několika místech mechanicky poškozena. Nejvýraznější perforace se nacházejí při svrchní pravé části. Barevná vrstva je v těchto defektech opadaná až na podklad nebo zcela chybí včetně podkladu a v okolí defektů je velice uvolněná. Lokálně barevná vrstva chybí i v obvodových částech, opět včetně podkladu. V celé ploše se uplatňuje jemná krakelura způsobená stářím, v místech poškození je krakeláž výraznější a mechanického původu. Malba je pokryta výraznými povrchovými nečistotami z lícové i rubové strany a nerovnoměrnou vrstvou zežloutlého laku, jehož povrch je narušen drobnými oděrkami.

#### **Návrh na restaurování:**

- Vstupní a průběžná fotografická dokumentace (denní, boční světlo, UV, IRR)
- Lokální konsolidace nestabilních částí barevné vrstvy
- Lokální vyrovnání přehybů plátna
- Zajištění malby přelepem
- Čištění rubové strany
- Odstranění dublovaného plátna
- Scelení perforací
- Kompletní konsolidace
- Rentoaláž na nové plátno, striplining
- Snímání povrchových nečistot a snižování svrchního laku
- Tmelení
- Retuš
- Závěrečný lak

**Restaurátorský postup:** Obraz byl nejprve fotograficky zdokumentován. V denním světle a razantním nasvícení byl zjištěn celkový stav díla, následně byl obraz prohlédnut v ultrafialovém světle, které prokázalo přítomnost silné vrstvy zežloutlého laku a povrchových nečistot. Poté byly lokálně zpevněny 7% želatinovým roztokem nestabilní části barevné vrstvy. Následně se přistoupilo ke zkouškám rozpustnosti svrchního laku a povrchových nečistot. Nejprve byly snímány povrchové nečistoty emulzí benátského mýdla

v destilované vodě, ředěného rektifikovaným terpentýnem. Snižování svrchního laku bylo provedeno isopropanolem v toluenu v poměru 1:3. Po odstranění nevhodné lakové vrstvy byly z malby lokálně sejmuty nečistoty vyskytující se přímo na barevné vrstvě a druhotné retuše. Tyto drobné zásahy byly sejmuty opět směsí isopropanolu v toluenu, v poměru 1:2. Malba byla izolována slabým damarovým lakem. Následně byl obraz opatřen za pomoci mikelanty lovosovým přelepem. Odstraněna byla druhotná plátěná podložka. Z rubové strany byly šetrně po ose plátna, mechanicky skalpelem odstraněny povrchové nečistoty, které byly průběžně odsávány. Pořízen byl nový napínací rám. Vzhledem k přítomnosti doplnku v pravé části bylo přistoupeno k volbě změny formátu tak, aby nejlépe odpovídal původnímu záměru. Poté byly za pomoci polyamidového prášku a tepelné pájky zceleny perforace po hřebících v obvodových částech. Plátno bylo opatřeno 10% nátěrem Bevy 375 v toluenu a malba kompletně zkonsolidována na tlakovém stole. Pomocí tlaku a tepla se plátno vyrovnalo a barevná vrstva zpevnila. Poté byla malba očištěna od přebytků konsolidační směsi. Obvodové části podložky byly opatřeny stripy, pruhy plátna s nátěrem 40% Bevy 375. Obraz byl vypnut na nový napínací rám. Četné lokální defekty byly doplněny o nový bílý emulzní tmel, který svou strukturou odpovídal struktuře okolní malby. Po izolaci tmelů damarovým lakem 1:6 se přistoupilo k reversibilní napodobivé retuši v akvarelu a následně pryskyřičnými barvami. Obraz byl ošetřen závěrečným damarovým lakem 1:4 s podílem běleného vosku.

#### **Použité materiály:**

Konsolidace:	7% roztok želatiny, rektifikovaný terpentýn, Beva 375
Snímání povrchových nečistot, laku, přemaleb:	Benátské mýdlo, destilovaná voda, rektifikovaný terpentýn, isopropanol v toluenu v poměru 1:3
Rentoaláž, striplining:	Beva 375, 10%, 40%
Tmelení:	Bílý emulzní tmel
Retuš:	Akvarelové barvy, pryskyřičné barvy
Lak:	Damarový lak 1:6, damarový lak 1:4 s podílem běleného vosku

**Doporučený režim:** Obraz by neměl být vystavován prudkým změnám klimatických podmínek a uchováván při teplotě 20 °C a relativní vlhkosti 55%.